



(電子檔已 mail 導師，活動股長紙本 1 份，請公佈在班級公佈欄)

訓育組

週	日期	星期	節次	高一	高二	高三
11	4/24	五	3	★健康飲食講座(410)(衛)+ 118.119 防毒守門員入班宣導	課諮師入班團輔(課)+ 201.202.218.219 防毒守門員入班宣導	★★ 班級活動+ 高三藝能科期末評量
			4	★ 課諮師入班團輔(課)+ 113.114.115.116.117 防毒守門員入班宣導	★健康飲食講座(410)(衛)+ 217 防毒守門員入班宣導	

1. **高三**：
- (1). 畢聯會現正蒐集各班「最不像紀念照的紀念照」(例如：一起吃乾拌麵的背影、考卷上的畫的奇怪塗鴉)，敬請上傳至 <https://drive.google.com/drive/folders/1bf-oAax15ZjJfeh5fkr0Top0oAEoJMRz?usp=sharing>
 - (2). 畢業歌甄選比賽辦法已公告於校網，並於 4 月 24 日(五) 16:00 前截止投稿，敬請踴躍報名。
 - (3). 欲在畢業典禮上表演的社團，敬請填寫表單 <https://docs.google.com/forms/d/e/1FAIpQLSdWNbjlKwopmYITmfjLp4dcC4Lt67GCPcs1RMYq1SZdS3eB1Q/viewform>
2. **高二**：若各班或社團欲於教育旅行的晚會時進行表演，表單連結已請活動股長轉傳班群，敬請填寫表單以利報名。
- 高一**：115 學年度班聯會正副主席於 04 月 24 日至 4 月 30 日開放候選登記。依《班級聯合自治會組織章程》第十二條：「(一) 限本校一年級在學學生。(二)若有作弊或違反性平事件、霸凌事件或吸菸、喝酒、賭博、偽造文書等受大過懲處紀錄者不可提名。」

衛生組

- 班級、辦公室及廁所每個洗手台務必請放置**肥皂**，有缺少可於下課時間至衛生組領取。
- 外掃區請確實派員打掃各樓層樓梯、辦公室、廁所、中庭、頂樓、體育場館。
- 內掃區請確實打掃，勿囤積垃圾與回收品，回收物請確實清洗及壓扁，請加強垃圾減量環保愛地球。
- 吃完食物或飲料後，記得把包裝帶回班級丟掉！
各位請保持廁所清潔，勿將食物垃圾丟進廁所垃圾桶，請大家一起維護舒適的學習環境。
- 為降低登革熱風險，請主動派員清除病媒孳生源，加強「巡、倒、清、刷」工作，落實校園環境清掃。
 - (一)巡：落實全面巡檢，避免戶內外積水，清除教室內外或校園中廢棄積水容器、水溝等處。
 - (二)倒：倒掉積水，容器倒置或加蓋；天然容器(旅人蕉、竹筒、樹洞、石穴等)、路面凹處用泥土或沙子填滿。
 - (三)清：減少容器，不要的器物予以清除丟棄，使用的器具也都應該徹底清潔。
 - (四)刷：刷洗容器內部去除蟲卵，避免病媒蚊孳生，且勿再積水養蚊。
- 有關登革熱相關衛教資訊與最新疫情，可至疾管署全球資訊網 (<https://www.cdc.gov.tw>) / 傳染病與防疫專題/ 傳染病介紹/ 登革熱項下，或本府衛生局網站 (<https://health.gov.taipei>) / 主題專區/ 傳染病預防/ 登革熱專區項下參閱運用。

健康中心

什麼是沙門氏菌感染症?

傳染方式
多因食入受污染的水或食品(如：生的或未煮熟的雞蛋、牛奶、肉類及其製品等)

臨床症狀
● 一般臨床症狀以急性腸胃炎表現，感染後約 6-72 小時出現嘔心、嘔吐、腹瀉、發燒及腹部絞痛等症狀，通常持續 2-7 天
● 嬰兒、長者或免疫功能低下者，易因菌血症引發其他嚴重併發症

預防方法
● 如廁後、進食或備餐前肥皂洗手
● 生熟食分開存放及處理、食品應徹底煮熟再食用
● 牛奶和奶製品應滅菌後再食用
● 食品/食材要新鮮，應注意保存，非立即食用的食品應加蓋後放入冰箱保存

衛生福利部疾病管制署 2025.04 版

諾羅病毒預防方法

平常要
肥皂勤洗手
如廁後、進食或備餐前用肥皂正確洗手(酒精性乾洗手無效)

注意飲食衛生
生熟食分開處理
避免生食生飲，食品應徹底煮熟再食用(尤其是蝦、貝類等帶殼水產)

生病在家休息
有症狀的人停止處理食品
餐飲業員工應於症狀解除 48 小時後復工

環境消毒
處理受污染器物表面(如檯面、門把手)
戴手套與口罩，以 20 c.c. 漂白水加 1 公升清水加 1 公升清水(1,000 ppm)擦拭

嘔吐物、糞便處理
患者嘔吐物及排泄物
應以 100 c.c. 漂白水加 1 公升清水(5,000 ppm)消毒清理

2025.04 版
衛生福利部疾病管制署

諾羅病毒及沙門氏菌感染症比較

	諾羅病毒	沙門氏菌感染症
致病菌	諾羅病毒(Norovirus)	非傷寒沙門氏菌(Nontyphoid Salmonella)
傳染途徑	1. 食用受病毒污染的食物或水 2. 與病人密切接觸 3. 吸入病人嘔吐物及排泄物所產生的飛沫，或可能受到感染	1. 食入受污染的水或食物 病原：生的或未煮熟的雞蛋、牛奶、肉類及其製品、肉類等 2. 接觸受感染的動物 例如：禽畜、豬、羊、牛、馬、寵物狗及寵物(猴、鼠、鳥、兔、蛇、蛙、蟻...)等
潛伏期	10-50 小時	6-72 小時，通常為 12-36 小時
臨床症狀(含病程)	主要症狀為腹瀉和嘔吐並可伴隨腹痛等症狀，症狀通常持續 48-72 小時。	常見症狀為腹瀉、發燒及腹痛等，嚴重時會出現血便，症狀通常持續 2-7 天。
好發季節	11月至隔年 4 月	夏季

資料來源：UpToDate、疾病管制署、本署業務科提供傳染病資訊、沙門氏菌感染症、食品藥物管理署 115 食品中毒與食安資訊網
2025/04/14
衛生福利部疾病管制署

生活輔導組

一、校園事務：

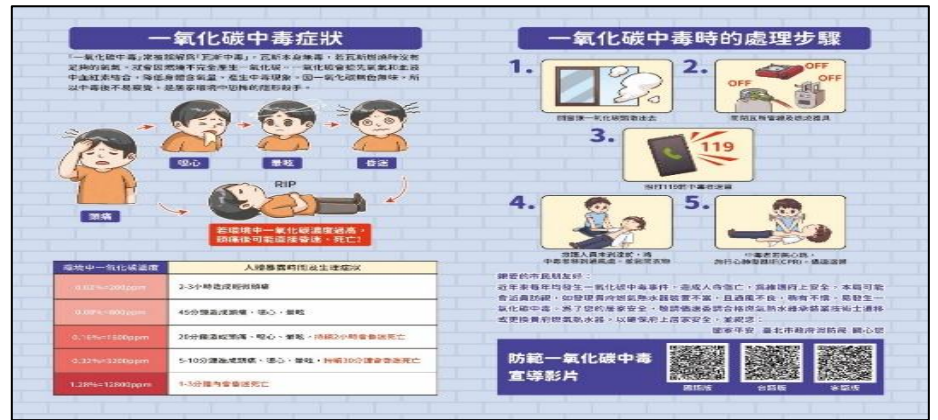
- (一) 相關助學金已刊登至校網上，請自行審查，歡迎符合條件之學生至生輔組申請，請注意申請期限。
- (二) 提醒欲進行銷過同學請儘速實施，以免時間不足，而以影響個人權益，本學期截止時間如下表：

年級	截止時間
高三	115 年 4 月 30 日 1230 時
高一、二	115 年 6 月 29 日 1230 時

二、生活常規：

- (一) 各班副班長與風紀股長每日於 8 時 10 分開始點名作業，風紀股長於 10 時 10 分前將缺課報告單(紅色)交至學務處，並填寫每日缺曠統計白板，未盡職責之班級幹部將依校規處分。
- (二) 當天生活違規的同學，放學後(16:10)統一在三樓 310 視聽教室實施生活輔導教育。
- (三) 凡是違反課間規定，未依規定參加當日課後生活教育者，均依校規核記警告乙次，懲處公告有疑問者，須持相關證明親至當日執行教官處澄清，公告 3 日內未反映，視同無異議。
- (四) 班長、值日生或指定同學於外堂課及放學時，須負責教室燈光電扇及門窗管制上鎖，並請妥善保管個人貴重物品，(凡有偷竊行為，一律依法嚴懲並交警方處理)，凡未依規定之班級，當日實施課後生活輔導教育，連續違規之班級，依校規議處。
- (五) 各班副班長於每日 1010 時前將前一日點名卡繳至生輔組，逾時繳交者當日記違規點一次。
- (六) 學生一律搭乘學生專用電梯，禁止搭乘行政用電梯。
- (七) 中午用餐時間為 12 時至 12 時 35 分，寧靜午休時間為 12 時 40 分至 55 分，請同學於一律在教室內個人座位安靜休息，不得任意走動或以其他電子產品發出聲響影響他人午休，不得滯留於各處室，寧靜午休時間無正當理由在教室外走動同學，登記生活輔導教育一次。
- (八) 校園內任何時間、地方，嚴禁穿著便服、拖鞋、佩戴耳環。
- (九) 社團服裝僅可在社團時間穿著，其餘時間不可穿著，依校規處分。
- (十) 為防制學生吸菸，維護健康的學習環境，請同學發揮正義之聲，檢舉校內抽菸行為，違者除依校規議處外，並依菸害防制法移送衛生局處以罰鍰及戒菸教育，舉報者依校規從重議獎(並視當事人需要保密身分)。
- (十一) 請勿在高樓層、走廊及後陽台等地方倒水、拋擲水果、食物、垃圾等造成人身安全以及環境維護問題之物。

三、賃居安全宣導



四、防制校園詐騙宣導：

【果粉注意！Apple Pay 新型詐騙出現】

詐騙集團會先發送釣魚簡訊，謊稱用戶的 Apple Pay 異常交易或涉及詐騙行為，並附上一組聯絡電話誘導回撥，對方再冒充蘋果客服或銀行行員，引導用戶連結到假網站，藉此竊取登入憑證與個資。

Apple 官方提醒

- 不會要求登入「非官方網站」
- 不會要求點擊雙重認證「允許」
- 不會索取裝置解鎖碼、密碼或驗證碼
- 收到可疑訊息怎麼辦？

截圖後寄送至：reportphishing@apple.com 通報



五、防制學生藥物濫用：



六、交通安全宣導：

加強防堵毒駕 守護乘車安全

針對今年過年期間發生一件公車駕駛毒駕事件，臺北、首都、三重及大都會客運企業工會迅速研商防制作為，主動提出全面強化檢驗措施，與新北市交通局、勞工局及臺北市交通局和公車業者共同協力防堵毒駕發生，加強守護民眾乘車安全。

臺北、首都、三重及大都會客運工會於 23 日上午共同召開理監事聯席會議，新北市交通局、勞工局和臺北市交通局、北台灣汽車客運業工會聯合會、臺北市聯營公車企業工會聯合會以及大南汽車、中興巴士、光華巴士、大有巴士等工會理事長均列席，共同討論如何預防及防制公車毒駕事件再發生。會中決議臺北、首都、三重及大都會客運所屬員工將進行 1 次全面尿液篩檢，後續亦會不定期辦理尿液抽檢，以保障民眾搭乘公車安全。



交通局長鍾鳴時指出，公共運輸安全攸關市民生命財產，任何涉及毒品或酒駕行為皆屬零容忍。此次客運業者除依規定落實「陸運特定人員尿液採驗實施要點」，每年至少辦理 1 次定期檢驗外，更主動提議在最短時間內完成全體員工全面檢測，並導入專業醫療機構資源，加強把關，展現業者與工會共同守護運輸安全的決心與行動力。

鍾鳴時表示，對於工會提出持續辦理受僱檢驗、針對異常行為或可疑狀況進行隨機與不定期檢驗等作法，深表認同。透過勞資雙方合作，建立更周延的預警與通報機制，有助於即時發現潛在風險，防範不當行為於未然，對提升整體公共運輸安全具有正面助益。

此外，交通局也認同業者建議，未來可由公路監理及司法機關協助，在符合法規及個資保護前提下，提供更完善的駕駛人背景查核機制，作為業者進用人員的參考，以強化源頭管理。

交通局強調，市府將持續督導轄內客運業者落實各項安全管理措施，並與中央及相關單位密切合作，精進制度面與執行面作為，全面防制公車毒駕及酒駕行為，確保市民乘車安全，打造安心、可靠的公共運輸環境。

七、性別平等教育宣導：

※性平宣導

每年四月最後一個週三為「國際丹寧日」(4月29日)，旨在呼籲民眾穿上丹寧服飾，表達支持受害者及終止性暴力的決心。現代婦女教育基金會於 115 年 4 月 25、26 日辦理「打破孤立，讓理解成形」共創展，地點在窩窩藝文空間(臺北市民生西路 404 號 2 樓)。

另外《Being There：惡意的總和》線上展覽在現代婦女基金會的邀請與支持下，展覽匯集五位影像性暴力當事者的生命敘事。在匿名與安全的前提下，讓當事者的自身經歷，以他們選擇的方式被聽見，重新掌握敘事的主體權。邀請你者進入更複雜的理解位置，開啟關於影像性暴力、創傷與共感的更多對話可能。



八、防災宣導：



九、法治教育宣導：

教育部校園霸凌專線 1953 台北市教育局防制校園霸凌申訴電話 (1999 轉 6444 或 27256444)。



教育部校園霸凌 CALL ME 卡

