

中華民國 108 年度 4-0501076

臺北市總預算

臺北市政府教育局主管

臺北市地方教育發展基金

臺北市立育成高級中學附屬單位預算之分預算

(特別收入基金)

臺北市立育成高級中學編

臺北市地方教育發展基金－臺北市立育成高級中學

目 次

中華民國108年度

一、財務摘要	第 1 頁
二、業務計畫及預算概要	第 3 -10 頁
三、預算主要表	
(一) 基金來源、用途及餘絀預計表	第 11 頁
(二) 現金流量預計表	第 12 頁
四、預算明細表	
(一) 基金來源－服務收入明細表	第 13 頁
(二) 基金來源－財產處分收入明細表	第 14 頁
(三) 基金來源－利息收入明細表	第 15 頁
(四) 基金來源－其他財產收入明細表	第 16 頁
(五) 基金來源－公庫撥款收入明細表	第 17 頁
(六) 基金來源－學雜費收入明細表	第 18 頁
(七) 基金來源－受贈收入明細表	第 19 頁
(八) 基金來源－雜項收入明細表	第 20 頁
(九) 基金用途－高中及高職教育計畫明細表	第 21 -34 頁
(十) 基金用途－一般行政管理計畫明細表	第 35 -37 頁
(十一) 基金用途－建築及設備計畫明細表	第 38 -41 頁
五、預算參考表	
(一) 預計平衡表	第 43 頁
(二) 各項費用彙計表	第 44 -51 頁
(三) 員工人數彙計表	第 52 頁
(四) 用人費用彙計表	第 54 -57 頁
(五) 聘用及約僱人員明細表	第 58 -59 頁

臺北市地方教育發展基金－臺北市立育成高級中學

目 次

中華民國108年度

(六) 單位(或計畫)成本分析表	第 60 頁
(七) 5年來主要業務計畫分析表	第 61 頁
(八) 資本資產及長期負債明細表	第 62 頁

臺北市地方教育發展基金－臺北市立育成高級中學

財務摘要

中華民國108年度

單位：新臺幣千元

項 目	本 年 度	上 年 度	比較增減數	%
經營成績：				
基金來源	273,982	280,341	-6,359	-2.27
基金用途	273,618	284,669	-11,051	-3.88
賸餘(短絀)	364	-4,328	4,692	--
餘絀情形：				
基金餘額	3,304	2,940	364	12.38
現金流量：				
現金及約當現金之淨增(減)	364	-4,328	4,692	--

附註：現金流量係採現金及約當現金基礎，包括現金及自投資日起3個月內到期或清償之債權證券。

本 頁 空 白

業務計畫及預算概要

臺北市地方教育發展基金 – 臺北市立育成高級中學

業務計畫及預算概要

中華民國 108 年度

壹、基金概況

一、設立宗旨及願景：

- (一) 本校遵照憲法第 158 條及 160 條規定，教育文化應發展國民之民族精神、自治精神，國民道德與健全體格、科學及生活智能，以培養青少年七大學習領域及十大基本能力。
- (二) 本校自 91 年度起依教育經費編列與管理法第 13 條規定設置「臺北市地方教育發展基金」，以促進教育健全發展，提昇教育經費運用績效。
- (三) 本校以「培育 T 型人才」為教育使命，以「育天賦·成菁英」為願景，建置「啟發學生蘊蓄於內之內蘊天賦 育成彰顯於外之人生菁英」的學習型校園，肩負培育大臺北地區莘莘學子之重責大任。

二、施政重點：

- (一) 開啟多元智慧：尊重每個學生獨特的個性，以多元智慧的觀點協助他找到生命的亮點，肯定天生我才必有用，能知於學，樂於學。
- (二) 培養生活能力：培養學生帶得走的公民關鍵能力，強化自我管理、閱讀理解、理性批判、問題解決、奉獻服務、溝通表達等核心素養。
- (三) 蘊育人文情懷：在溫馨開放的校園文化中，孕育人文情懷，學會尊重、包容；建構生命的價值、完成人性的開展。
- (四) 建置溫馨民主的校園文化：
 1. 以參與式管理、落實行政、教師會、家長會三者的良性互動。
 2. 以學生第一，教學優先的觀念提昇行政服務效率。
 3. 放下威權心態，開啟校園民主之風氣。
- (五) 推動適性教學：
 1. 落實校本課程理念，採多元化、活潑化的教學及評量。
 2. 運用校內、外資源，加強多元學習能力。
 3. 關懷相對弱勢學生之教學及輔導。
 4. 推動行動學習，充實學生運用資訊之知能，並提昇教師運用學習載具教學之能力。
- (六) 辦理發展性的訓輔活動：
 1. 辦理各項活動、競賽及展演。
 2. 推動校內外學習服務。

臺北市地方教育發展基金 - 臺北市立育成高級中學
業務計畫及預算概要

中華民國 108 年度

- 3.發展績優社團及校隊，如國樂、管樂、合唱、樂儀隊、童軍等。
- 4.加強新興領域教育的辦理，並融入各科教學以收成效。

(七) 辦理特色課程：

- 1.配合十二年國民基本教育，發展特色課程，透過特色課程之實施，達成適性揚才之目的。
- 2.透過教師專業發展及學校資源統整，改變教師教學方式及學生學習模式，永續精進發展特色課程。

三、組織概況（另附組織系統圖）：

本校設置校長 1 人，綜理全校校務，下設教務處、學生事務處、總務處、圖書館、輔導室、會計室及人事室等單位。

內部分層業務如下：

(一) 教務處：秉承校長之命，辦理全校教務事項。

- 1.教學組：掌理課程編排、課業考查、學藝競賽、教學研究、教師進修、差假教師調代課及缺補課之查核等事項。
- 2.註冊組：掌理註冊、編班、轉學、休學、學籍保管、各項獎助學金補助及成績考查等有關學籍事項。
- 3.設備組：掌理教科書編選、教學用具之管理、保管等事項。
- 4.實驗研究組：掌理課程實驗研究與推展，承辦教師研習、教育實習、教師專業發展、第二外語及其他專案或實驗活動。
- 5.特殊教育組：掌理資源班課程設計等事項。

(二) 學生事務處：秉承校長之命，辦理全校學生事務事項。

- 1.訓育組：掌理學生事務各項活動及計畫之擬定。
- 2.體育實驗組：掌理體育班參賽、訓練、課程、招生、升學等事項。
- 3.體育組：掌理學生體育活動、體格鍛鍊等事項。
- 4.衛生組：掌理健康檢查，個人及環境衛生檢查、保健等事項。
- 5.生活輔導組：掌理學生日常生活常規，辦理交通導護各項事項。

(三) 總務處：秉承校長之命，辦理全校總務事項。

- 1.事務組：掌理校舍、校具、財產、物品採購保管、工程發包、監工及驗收。
- 2.文書組：掌理文件收發登錄、撰擬繕校、典守學校印信、檔案保管、整理各項會議紀錄及校史等事項。

臺北市地方教育發展基金 - 臺北市立育成高級中學

業務計畫及預算概要

中華民國 108 年度

3. 出納組：掌理現金、零用金、票據、契約之保管等收支事項，辦理員工薪津發放及各項扣繳單據證明等。

(四) 輔導室：秉承校長之命，辦理學生心理輔導、教育輔導、生涯輔導等事項。

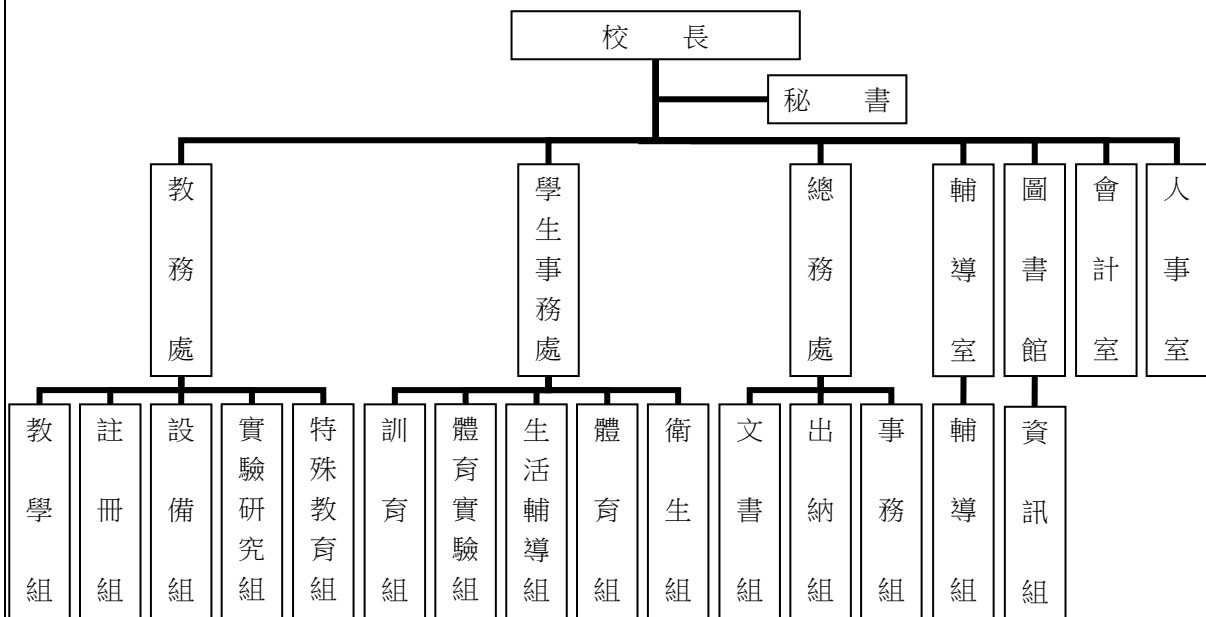
1. 輔導組：掌理各項測驗、學生輔導資料及其他有關學生輔導等事項。

(五) 圖書館：秉承校長之命，掌理全校圖書典藏，推廣及管理等事項。

1. 資訊組：掌理資訊教育及設備系統之規劃、實施、管理、維護及教育推廣事項。

(六) 會計室：秉承上級主計機關之監督與指導，並受校長之指揮，依法辦理歲計、會計、統計等事項。

(七) 人事室：秉承上級人事機關之監督與指導，並受校長之指揮，依法辦理人事管理查核等事項。



四、基金歸類及屬性：

本校地方教育發展基金依據教育經費編列與管理法第 13 條規定設置，本基金為預算法第 4 條第 1 項第 2 款第 5 目所定之特別收入基金，以本府教育局為管理機關。

臺北市地方教育發展基金 - 臺北市立育成高級中學

業務計畫及預算概要

中華民國 108 年度

貳、業務計畫

本年度業務計畫重點與預算配合情形及預期績效，詳列如下：

單位：新臺幣千元

業務計畫名稱	計畫重點內容	預算數	預 期 績 效
高中及高職教育計畫	辦理各項教學、學生事務、圖書及輔導等業務。	229,617	1.新購工藝、自然、社會、圖書等各科教學設備，充實各科教材及用具。 2.革新教學方法，提高教學效能。 3.辦理暑期泳訓班、教師甄選、指定活動等項目。
一般行政管理計畫	綜理學校總務、人事、會計等業務。	29,788	配合校務推動行政處室支援工作，進而增進校務運作。
建築及設備計畫	購置教學所需教學設備等及改善教學環境。	14,213	購置各項教學設備及行政設備並辦理班級油漆電扇修建、烹飪教室、視聽教室暨音樂教室改善及專科教室環境改善等整修工程，以改善教學環境，增進教學效能，並提高行政效率。

參、預算概要

一、基金來源及用途之預計：

(一) 本年度基金來源：

服務收入 89 萬 7 千元，財產處分收入 5 萬 7 千元，利息收入 2 千元，其他財產收入 261 萬 8 千元，公庫撥款收入 2 億 3,278 萬元，學雜費收入 3,740 萬 9 千元，受贈收入 10 萬元，雜項收入 11 萬 9 千元，本年度基金來源 2 億 7,398 萬 2 千元，較上年度預算數 2 億 8,034 萬 1 千元，減少 635 萬 9 千元，約 2.27%，主要係公庫撥款收入減編所致。

(二) 本年度基金用途：

高中及高職教育計畫 2 億 2,961 萬 7 千元，一般行政管理計畫 29,788 千元，建築及設備計畫 1,421 萬 3 千元，本年度基金用途 2 億 7,361 萬 8 千元，較上年度預算數 2 億 8,466 萬 9 千元，減少 1,105 萬 1 千元，約 3.88%，主要係營建及修建工程減編所致。

臺北市地方教育發展基金 – 臺北市立育成高級中學

業務計畫及預算概要

中華民國 108 年度

二、基金餘絀之預計：

本年度基金來源及用途相抵後，賸餘 36 萬 4 千元，較上年度預算數差短 432 萬 8 千元，增加 469 萬 2 千元，約 108.41%，備供以後年度財源。

三、現金流量之預計：

本年度業務活動淨現金流入 36 萬 4 千元。

四、補辦預算事項：詳補辦預算明細表

(一) 購置固定資產 499 萬 5 千元

- 1.106年度教育部補助高中優質化輔助方案計畫96萬元。
- 2.106年度教育部補助高中適性學習社區教育資源均質化實施方案計畫12萬5千元。
- 3.106年度教育部補助各級學校約用運動防護員巡迴服務計畫18萬4千元。
- 4.106年度為特殊領域需求課程研發及教學所需，且具急迫及必要性，由高中及高職教育計畫項下移列固定資產32萬3千元。
- 5.106年度教育局學校設施改善準備，補助改善臺北市各級公立學校增設飲水機計畫，內屬設備部分移列固定資產97萬5千元。
- 6.106年度教育部補助購買體育器材設備經費150萬元
- 7.107年度教育部補助高中優質化輔助方案計畫39萬2千元。
- 8.107年度教育部補助高中適性學習社區教育資源均質化實施方案計畫9萬元。
- 9.107年度為特殊領域需求課程研發及教學所需，且具急迫及必要性，由高中及高職教育計畫項下移列固定資產44萬6千元。

肆、年度關鍵績效指標：

關鍵策略目標	關鍵績效指標	衡量標準	年度目標值
建構安全友善校園	校園場地開放使用 人次	校園場地開放使用人次 單位：人次	72,827 人次

伍、前年度及上年度已過期間實施狀況及成果概述：

一、前（106）年度決算結果及績效達成情形：

(一) 前年度決算結果：

- 1.基金來源：決算數 2 億 6,250 萬 1 千元，較預算數 2 億 3,957 萬 5

臺北市地方教育發展基金－臺北市立育成高級中學

業務計畫及預算概要

中華民國 108 年度

千元，計增加 2,292 萬 6 千元，約 9.57%，主要係因教育部補助收入增加所致。

2.基金用途：決算數 2 億 6,585 萬 8 千元，較預算數 2 億 4,259 萬 4 千元，計增加 2,326 萬 4 千元，約 9.59%，主要係因體育署補助購置體育器材設備經費所致。

(二) 前年度績效達成情形分析：

年度績效目標	衡量指標	年度目標值	績效衡量暨達成情形分析
建構安全友善校園	校園場地開放使用人次	60,000 人次	全年度計有 60,827 人次使用本校校園場地，達成率 101.38%，達原訂目標值。

二、上(107)年度已過期間預算執行情形及績效達成情形：

(一) 上年度預算截至 107 年 5 月 31 日止執行情形：

1.基金來源：實際執行數 1 億 3,856 萬 4 千元，較預算分配數 1 億 2,709 萬 8 千元，計增加 1,146 萬 6 千元，約 9.02%，主要係因學雜費收入覈實繳庫所致。

2.基金用途：實際執行數 1 億 1,871 萬 3 千元，較預算分配數 1 億 3,142 萬 6 千元，計減少 1,271 萬 3 千元，約 9.67%，主要係因人事費提前分配所致。

(二) 上(107)年度績效達成情形分析：

年度績效目標	衡量指標	年度目標值	績效衡量暨達成情形分析
建構安全友善校園	校園場地開放使用人次	69,500 人次	截至 107 年 5 月計有 32,645 人次使用本校校園場地，達成率 46.97%。

陸、其他：無

臺北市地方教育發展基金－臺北市立育成高級中學

補辦預算明細表

中華民國108年度

單位：新臺幣元

項 目	金額	辦理年度	說 明
合計	4,994,705		
購建固定資產	4,994,705		
購置機械及設備	617,632	106	
單槍投影機	102,500		為班級教室教學設備需要，確實需要新購，且具急迫及必要性，所需經費擬控留本校高中及高職教育計畫-設備零件支應。
線駐波比較實驗器	12,000		為實驗室教學設備之需要，確實需要新購，且具急迫及必要性，所需經費擬控留本校高中及高職教育計畫-設備零件支應。
製冰機	55,000		為健康中心製冰機損壞不堪用且已超過使用年限，確實需要汰舊換新，且具急迫及必要性，所需經費擬控留本校高中及高職教育計畫-設備零件支應。
高流明會議講堂遠距投影機(含視訓線安裝等)	222,000		教育部補助106學年度第1學期高中優質化輔助方案經費。
標準吊帶組	15,000		教育部補助各級學校約用運動防護員巡迴服務計畫經費。
懸吊主機組	119,132		教育部補助各級學校約用運動防護員巡迴服務計畫經費。
懸吊系統架臺	50,000		教育部補助各級學校約用運動防護員巡迴服務計畫經費。
包膠啞鈴組	42,000		教育部補助購置體育器材設備經費。
購置交通及運輸設備	2,057,475	106	
擴水器	16,500		為專科教室教學設備已不堪使用且超過使用年限，確實需要汰舊換新，且具急迫及必要性，所需經費擬控留本校高中及高職教育計畫-設備零件支應。
電動柵欄機	30,975		為校門口校園安全之需要，確實需要新購，且具急迫及必要性，所需經費擬控留本校高中及高職教育計畫-設備零件支應。
喇叭組	738,000		教育部補助106學年度第1學期高中優質化輔助方案經費。
教練用划船無線槳頻儀	24,000		教育部補助購置體育器材設備經費。
划船專用無線槳頻儀	128,000		教育部補助購置體育器材設備經費。
加拿大式(c1)單人比賽級競速輕艇	195,000		教育部補助購置體育器材設備經費。
加拿大式(c2)單人比賽級競速輕艇	230,000		教育部補助購置體育器材設備經費。
輕艇訓練機(標準型)	170,000		教育部補助購置體育器材設備經費。
輕艇訓練機(簡易配重型)	100,000		教育部補助購置體育器材設備經費。
划船單人雙槳比賽用船	425,000		教育部補助購置體育器材設備經費。
購置雜項設備	1,391,786	106	
飲水機	975,000		教育局學校設施改善準備，補助臺北市各級公立學校增設飲水機計畫，內屬設備部分移列固定資產。
一對一分離式冷氣機(8KW含安裝電源配線等)	105,786		為本校六樓導師室冷氣冷度不足，確實需要新購，且具急迫及必要性，所需經費擬控留本校高中及高職教育計畫-設備零件支應。
組合式討論桌椅組	72,000		教育部補助106學年度第1學期高級中等學校適性學習社區教育資源均質化實施方案經費。
展示用玻璃白板	53,000		教育部補助106學年度第1學期高級中等學校適性學習

臺北市地方教育發展基金－臺北市立育成高級中學

補辦預算明細表

中華民國108年度

單位：新臺幣元

項 目	金 額	辦 理 年 度	說 明
腿部肌力訓練機	186,000		社區教育資源均質化實施方案經費。 教育部補助購置體育器材設備經費。
購置機械及設備	392,000	107	
高流明會議講堂遠距投影機(含布幕、吊架、HDMI線重設插座及施工)	392,000		教育部補助106學年度第2學期高中優質化輔助方案經費。
購置雜項設備	535,812	107	
組合式討論桌椅組	90,000		教育部補助106學年度第2學期高級中等學校適性學習社區教育資源均質化實施方案經費。 為空調改善工程中央空調停機，無冷氣可使用，確實需要辦理新購，且具急迫及必要性，所需經費擬控留本校高中及高職教育計畫-設備零件支應。
一對二分離式冷氣機(14.2KW含安裝電源配線等)	445,812		

備註：各管理機關(構)依預算法第88條規定補辦預算，應確係不及編入年度預算，且因經營環境發生重大變遷或正常業務(含執行中央補助款項目)之確實需要，並經主管機關核轉本府核准先行辦理者；不具急迫性之事項，仍應儘可能納入預算辦理。

預算主要表

臺北市地方教育發展基金－臺北市立育成高級中學

基金來源、用途及餘絀預計表

中華民國108年度

單位：新臺幣千元

前年度決算數	項 目	本年度預算數	上年度預算數	比較增減（－）
262,501	基金來源	273,982	280,341	-6,359
464	勞務收入	897	927	-30
464	服務收入	897	927	-30
2,300	財產收入	2,677	2,678	-1
22	財產處分收入	57	57	
	利息收入	2	2	
2,277	其他財產收入	2,618	2,619	-1
234,891	政府撥入收入	232,780	238,078	-5,298
217,751	公庫撥款收入	232,780	238,078	-5,298
17,140	政府其他撥入收入			
24,609	教學收入	37,409	38,439	-1,030
24,609	學雜費收入	37,409	38,439	-1,030
237	其他收入	219	219	
134	受贈收入	100	100	
103	雜項收入	119	119	
265,858	基金用途	273,618	284,669	-11,051
215,847	高中及高職教育計畫	229,617	219,360	10,257
29,536	一般行政管理計畫	29,788	29,839	-51
20,475	建築及設備計畫	14,213	35,469	-21,256
-3,357	本期賸餘(短絀)	364	-4,328	4,692
10,625	期初基金餘額	2,940	7,606	-4,666
7,269	期末基金餘額	3,304	3,278	26

註：前年度決算數及上年度預算數細數之和與總數或略有出入，係四捨五入關係，以下各表同。

臺北市地方教育發展基金－臺北市立育成高級中學

現金流量預計表

中華民國108年度

單位：新臺幣千元

項 目	本 預	年 算	度 數	說 明
業務活動之現金流量				
本期賸餘(短絀)			364	
業務活動之淨現金流入(流出)			364	
其他活動之現金流量				
其他活動之淨現金流入(流出)				
現金及約當現金之淨增(淨減)			364	
期初現金及約當現金			18,247	
期末現金及約當現金			18,611	

註：本表係採現金及約當現金基礎，包括現金及自投資日起 3 個月內到期或清償之債權證券。

預算明細表

臺北市地方教育發展基金－臺北市立育成高級中學

基金來源－服務收入明細表

中華民國108年度

單位：新臺幣元

科 目	單 位	本 年 度 預 算 數			說 明
		數量 業務量	利(費)率	金 額	
合計				897,000	
服務收入				897,000	較上年度預算數927,200元，減少30,200元。
	期	8	45,000	360,000	暑期泳訓班計算方式：1.學生票700元*15人*2班*8期=168,000元。2.普通票800元*15人*2班*8期=192,000元。以上合計360,000元(收支對列)。
	人	50	700	35,000	體育班甄選報名費收入(收支對列)。
	人	100	500	50,000	教師公開甄選報名費收入(收支對列)。
	年	1	452,000	452,000	教科書費作業管理費收入(收支對列)。

臺北市地方教育發展基金－臺北市立育成高級中學

基金來源－財產處分收入明細表

中華民國108年度

單位：新臺幣元

科 目	單位	本 年 度 預 算 數			說 明
		數量 業務量	利(費)率	金 額	
合計				57,000	
財產處分收入	年	1	57,000	57,000	較上年度預算數57,168元，減少168元。 財產報廢殘值收入。

臺北市地方教育發展基金－臺北市立育成高級中學

基金來源－利息收入明細表

中華民國108年度

單位：新臺幣元

科 目	單 位	本 年 度 預 算 數			說 明
		數 量 業 務 量	利(費)率	金 額	
合計				2,000	
利息收入	年	1	2,000	2,000	較上年度預算數2,000元，無增減。 薪資轉帳專戶利息收入。

臺北市地方教育發展基金－臺北市立育成高級中學

基金來源－其他財產收入明細表

中華民國108年度

單位：新臺幣元

科 目	單位	本 年 度 預 算 數			說 明
		數量 業務量	利(費)率	金 額	
合計				2,618,000	
其他財產收入				2,618,000	較上年度預算數2,618,718元，減少718元。
	年	1	16,000	16,000	教職員工停車收入。
	年	1	1,727,000	1,727,000	學校場地對外開放使用費收入(收支對列)。
	年	1	51,222	51,222	員生消費合作社場地使用費收入。
	年	1	823,778	823,778	餐廳場地使用費收入。

臺北市地方教育發展基金－臺北市立育成高級中學

基金來源－公庫撥款收入明細表

中華民國108年度

單位：新臺幣元

科 目	單位	本 年 度 預 算 數			說 明
		數量 業務量	利(費)率	金 額	
合計				232,780,000	
公庫撥款收入	年	1	232,780,000	232,780,000	較上年度預算數238,078,016元，減少5,298,016元。 市府補助款

臺北市地方教育發展基金－臺北市立育成高級中學

基金來源－學雜費收入明細表

中華民國108年度

單位：新臺幣元

科 目	單 位	本 年 度 預 算 數			說 明
		數 量 業 務 量	利(費)率	金 額	
合計				37,409,000	
學雜費收入				37,409,000	較上年度預算數38,438,720元，減少1,029,720元。
	年	1	1,560,000	1,560,000	暑期輔導收入(收支對列)。
	年	1	2,620,000	2,620,000	學習輔導費收入(收支對列)。
	人、學期	720x1	380	273,600	107學年度第2學期電腦耗材、周邊設備及相關教學軟體費收入(收支對列)。
	人、學期	640x1	380	243,200	108學年度第1學期電腦耗材、周邊設備及相關教學軟體費收入(收支對列)。
	年	1	99,440	99,440	補救教學收入(收支對列)。
	人、學期	550x1	2,060	1,133,000	107學年度第2學期高二及高三自然組雜費收入預估學生550人(收支對列)。
	人、學期	668x1	1,740	1,162,320	107學年度第2學期高二及高三社會組雜費收入預估學生678人，減免10人(收支對列)。
	人、學期	670x1	1,820	1,219,400	108學年度第1學期高一雜費收入預估學生670人(收支對列)。
	人、學期	1,828x1	6,240	11,406,720	107學年度第2學期學費收入預估學生1,928人，減免100人。
	人、學期	1,812x1	6,240	11,306,880	108學年度第1學期學費收入預估學生人數1,912人，減免100人。
	人、學期	564x1	2,060	1,161,840	108學年度第1學期高二及高三自然組雜費收入預估學生564人(收支對列)。
	年	1	2,790,720	2,790,720	重補修學分費收入(收支對列)。
	人、學期	688x1	1,820	1,252,160	107學年度第2學期高一雜費收入預估學生700人，減免12人(收支對列)。
	人、學期	678x1	1,740	1,179,720	108學年度第1學期高二及高三社會組雜費收入預估學生678人(收支對列)。

臺北市地方教育發展基金－臺北市立育成高級中學

基金來源－受贈收入明細表

中華民國108年度

單位：新臺幣元

科 目	單位	本 年 度 預 算 數			說 明
		數量 業務量	利(費)率	金 額	
合計				100,000	
受贈收入	年	1	100,000	100,000	較上年度預算數100,000元，無增減。 接受各界捐款收入。

臺北市地方教育發展基金－臺北市立育成高級中學

基金來源－雜項收入明細表

中華民國108年度

單位：新臺幣元

科 目	單 位	本 年 度 預 算 數			說 明
		數 量 業 務 量	利(費)率	金 額	
合計				119,000	
雜項收入				119,000	較上年度預算數119,000元，無增減。 圖說費收入。 智慧卡等收入。
	份	40	100	4,000	
	年	1	115,000	115,000	

臺北市地方教育發展基金－臺北市立育成高級中學

基金用途－高中及高職教育計畫明細表

中華民國108年度

單位：新臺幣元

前年度 決算數	上年度 預算數	科 目	本 年 度 預 算 數	說 明
215,847,162	219,360,370	合計	229,617,000	
190,870,342	191,729,597	用人費用	200,787,000	
121,730,100	119,412,000	正式員額薪資	121,296,000	較上年度預算數119,412,000元，增加1,884,000元。
121,730,100	119,412,000	職員薪金	121,296,000	
			111,780,000	教職員140人薪金(詳用人費用彙計表)。
			732,000	教職員1人薪金(詳用人費用彙計表)。
			8,784,000	教職員13人薪金(詳用人費用彙計表)。
8,626,308	11,077,452	聘僱及兼職人員薪資	11,953,548	較上年度預算數11,077,452元，增加876,096元。
198,600	476,652	聘用人員薪金	1,352,748	
			837,984	專任學務創新人力人員2人薪金(詳聘用及約僱人員明細表)(新增)。
			514,764	專任輔導人員1人薪金(詳聘用及約僱人員明細表)(教育部補助款)。
8,427,708	10,600,800	兼職人員酬金	10,600,800	
			1,188,000	教師代課鐘點費，本校編制專任教師總人數130人，按9分之1計，編列15人，每人198節，總節數15人*198節=2,970節，每節400元。
			8,624,000	兼課鐘點費：1.依課程標準規定每週課程總時數2,065節。2.現有教師依規定標準每週應授課總時數1,575節。3.每週兼課總時數490節。4.總節數490節*4週*11月=21,560節，每節400元。
			400,000	資源班教師授課鐘點費，1,000節*400元。
			388,800	依高級中等學校體育班課程綱要規定，於寒、暑假開設競技專項運動綜合訓練編列鐘點費，6班*162節*400元。
1,311,015	1,351,587	超時工作報酬	1,785,190	較上年度預算數1,351,587元，增加433,603元。
1,123,015	1,207,587	加班費	1,641,190	
			676,006	不休假出勤加班費。
			424,000	教職員工趕辦業務及活動加班費(新增)。
			140,600	教職員工趕辦各項業務及活動等加班費(收支對列)。

臺北市地方教育發展基金－臺北市立育成高級中學

基金用途－高中及高職教育計畫明細表

中華民國108年度

單位：新臺幣元

前年度 決算數	上年度 預算數	科 目	本 年 度 預 算 數	說 明
			28,467	不休假出勤加班費。
			1,850	資源班相關人員加班費。
			29,867	不休假出勤加班費。
			14,800	專任輔導人員逾時加班費。
			2,220	性別平等教育宣導活動工作人員加班費。
			740	教師專業成長研習工作人員加班費。
			5,550	高中冬夏令營工作人員加班費。
			8,510	暑期泳訓班工作人員加班費(收支對列)。
			1,480	教師甄選工作人員加班費(收支對列)。
			37,000	校園場地開放工作人員加班費(收支對列)。
			138,750	督導學生留校自習加班費(收支對列)。
			99,900	重補修或精實班留守督導加班費(收支對列)。
			22,200	中等學校市長獎頒獎典禮加班費用。
			9,250	北市市長盃校際游泳接力賽行政組工作人員加班費。
188,000	144,000	值班費	144,000	
			144,000	教官值班費，6人*12月*2,000元(教育部補助款)。
25,039,581	27,165,082	獎金	32,224,094	較上年度預算數27,165,082元，增加5,059,012元。
10,465,553	12,179,000	考績獎金	16,893,000	
			16,044,000	依考績法規定核發之獎金。
			61,000	依考績法規定核發之獎金。
			788,000	依考績法規定核發之獎金。
14,574,028	14,986,082	年終獎金	15,331,094	
			13,972,500	依規定於年節加發之獎金。
			104,748	專任學務創新人力人員依規定於年節加發之獎金(新增)。
			91,500	依規定於年節加發之獎金。
			1,098,000	依規定於年節加發之獎金。
			64,346	專任輔導人員依規定於年節加發之獎金(含教育部補助13,236元)。
18,301,039	18,717,618	退休及卹償金	19,289,660	較上年度預算數18,717,618元，增加572,042元。

臺北市地方教育發展基金－臺北市立育成高級中學

基金用途－高中及高職教育計畫明細表

中華民國108年度

單位：新臺幣元

前年度 決算數	上年度 預算數	科 目	本 年 度 預 算 數	說 明
16,223,771	15,439,618	職員退休及離職金	19,289,660	
			50,280	專任學務創新人力人員提撥離職儲金(新增)。
			9,700,704	提撥退撫基金。
			56,160	提撥退撫基金。
			715,104	提撥退撫基金。
			8,736,524	退休人員月退休金，30人*@23,848*12月=8,585,420元；退休遺族月撫慰金，1人*12,592元*12月=151,104元；合計8,736,524元
			30,888	專任輔導人員提撥離職儲金。
2,077,268	3,278,000	工員退休及離職金		
15,862,299	14,005,858	福利費	14,238,508	較上年度預算數14,005,858元，增加232,650元。
11,405,591	10,136,148	分擔員工保險費	10,443,192	
			111,288	專任學務創新人力人員分擔勞保、健保費(新增)。
			9,477,828	分擔公保、勞保、健保費。
			59,352	分擔公保、勞保、健保費。
			727,452	分擔公保、勞保、健保費。
			67,272	專任輔導人員分擔勞保、健保費。
230,000	492,500	傷病醫藥費	490,000	
			266,000	教職員健康檢查費，76人*3,500元。
			224,000	教職員健康檢查費，14人*16,000元。
1,184,349	1,321,740	員工通勤交通費	1,351,980	
			30,240	專任學務創新人力人員上下班交通費，2人*12月*2段630元(新增)。
			176,400	教師上下班交通費，28人*10月*1段630元。
			15,120	教官、教師兼行政人員上下班交通費，2人*12月*1段630元。
			362,880	教官、教師兼行政人員上下班交通費，24人*12月*2段630元。
			642,600	教師上下班交通費，51人*10月*2段630元。
			15,120	教師兼行政人員上下班交通費，1人*12月*2段630元。
			44,100	教師上下班交通費，7人*10月*1段630元。

臺北市地方教育發展基金－臺北市立育成高級中學

基金用途－高中及高職教育計畫明細表

中華民國108年度

單位：新臺幣元

前年度 決算數	上年度 預算數	科 目	本 年 度 預 算 數	說 明			
3,042,359	2,055,470	其他福利費	50,400	教師上下班交通費，4人*10月*2段630元。			
			15,120	專任輔導人員上下班交通費，1人*12月*2段630元。			
			1,953,336				
			32,000	專任學務創新人力人員休假旅遊補助費(新增)。			
			368,000	休假旅遊補助費。			
			16,000	休假旅遊補助費。			
			16,000	休假旅遊補助費。			
			12,000	教職員遺族三節慰問金，2人*6,000元。			
			125,420	結婚補助費(31,355元*2個月*2人)。			
			365,000	喪葬補助費，36,500元*5月*2人。			
18,931,748	18,385,393	服務費用	1,002,916	子女教育補助費。			
			16,000	專任輔導人員休假旅遊補助費。			
			19,407,000				
			6,075,950	水電費	較上年度預算數6,286,225元，增加269,003元。		
			6,555,228				
			5,621,442	5,121,245	工作場所電費	5,391,245	
						2,895,200	班級電費。
						841,762	教學用電費(收支對列)。
						109,283	暑期泳訓班使用電費(收支對列)。
						835,000	校園場地開放使用電費(收支對列)。
50,000	補救教學使用電費(收支對列)。						
350,000	課後輔導使用電費(收支對列)。						
170,000	暑期輔導使用電費(收支對列)。						
140,000	重補修學分使用電費(收支對列)。						
441,351	489,980	工作場所水費				488,983	
			258,203	班級水費。			
			178,480	教學用水費(收支對列)。			
			16,500	暑期泳訓班使用水費(收支對列)。			
			35,800	校園場地開放使用水費(收支對列)。			
13,157	675,000	氣體費	675,000	675,000	溫水游泳池燃料費。		
190,174	207,000	郵電費	208,800	208,800	較上年度預算數207,000元，增加1,800元。		

臺北市地方教育發展基金－臺北市立育成高級中學

基金用途－高中及高職教育計畫明細表

中華民國108年度

單位：新臺幣元

前年度 決算數	上年度 預算數	科 目	本 年 度 預 算 數	說 明
66,932	55,000	郵費	55,000	
			50,000	寄發學生調查表、成績單及獎懲通知等郵資，2學期*25,000元(收支對列)。
			5,000	中等學校市長獎頒獎典禮郵資。
123,242	152,000	電話費	152,000	
			152,000	教學用電話費，2學期*76,000元(收支對列)。
		數據通信費	1,800	
			1,800	悠遊卡網路連線費，3臺*12月*50元(新增)。
371,783	402,790	旅運費	402,790	較上年度預算數402,790元，無增減。
327,653	269,140	國內旅費	269,140	
			148,800	參加各種校外活動及奉派因公出差旅費，32人*3天* 1,550元(收支對列)。
			9,900	教職工員因公外出短程車資(收支對列)。
			93,000	體育班教師帶隊至外縣市參賽差旅費，15人*4天* 1,550元(體育班業務費)。
			5,040	專任輔導人員短程車資。
			12,400	高中職課程與教學前瞻計畫相關會議國內出差旅費，8人*1天* 1,550元。
27,810	73,650	貨物運費	73,650	
			19,650	參加各種校外活動、展覽、慶典等器具運費，2學期*9,825元(收支對列)。
			40,000	體育班參賽船艇等器具運費(體育班業務費)。
			4,000	課後社團活動運送道具運費。
			10,000	中等學校市長獎頒獎典禮會場設備運送費用。
16,320	60,000	其他旅運費	60,000	
			60,000	體育班學生參賽短程車資(體育班業務費)。
724,919	972,142	印刷裝訂與廣告費	892,142	較上年度預算數972,142元，減少80,000元。
724,919	972,142	印刷及裝訂費	892,142	
			59,700	印製輔導用資料卡、手冊印刷等。
			53,200	購買輔導學生各類測驗紙、答案卡等。
			2,700	購買輔導學生選填志願手冊。

臺北市地方教育發展基金－臺北市立育成高級中學

基金用途－高中及高職教育計畫明細表

中華民國108年度

單位：新臺幣元

前年度 決算數	上年度 預算數	科 目	本 年 度 預 算 數	說 明
			259,812	印製各種教學報表冊、獎狀及其他印刷等，2學期*129,906元(收支對列)。
			60,480	影印機使用費，1臺*12月*7,200張* 0.7元(收支對列)。
			100,000	高中職課程與教學前瞻計畫所需文件、海報、圖片輸出等印刷裝訂費用。
			3,000	課後社團活動印製海報、活動手冊等資料。
			4,500	高中冬夏令營海報、講義等印製。
			176,000	印製暑期輔導各項講義等(收支對列)。
			50,000	印製課後輔導各項講義等(收支對列)。
			30,000	印製補救教學各項講義等(收支對列)。
			42,750	印製重補修學分各項講義等(收支對列)。
			50,000	中等學校市長獎頒獎典禮印刷相關資料。
3,055,258	2,986,653	修理保養及保固費	2,831,960	較上年度預算數2,986,653元，減少154,693元。
734,268	700,000	一般房屋修護費	700,000	校舍及其他建築維護費(收支對列)。
894,801	946,660	機械及設備修護費	946,660	各項機械設備維護費(收支對列)。
			650,000	電腦設備維護費(電腦專案計畫)。
			62,200	暑期泳訓班游泳池機械設備維護費(收支對列)。
			12,000	學生電腦課程用維護費，2學期*111,230元(收支對列)。
1,426,189	1,339,993	雜項設備修護費	1,185,300	各項什項設備維護費(收支對列)。
			832,200	校園場地開放各項設備設施修護費(收支對列)。
			200,000	各項教學教科書籍作業管理設備維修等(收支對列)。
			153,100	較上年度預算數19,200元，無增減。
	19,200	保險費	19,200	其他保險費
	19,200	其他保險費	19,200	暑期泳訓班學員保險費，480人*40元(收支對列)。

臺北市地方教育發展基金－臺北市立育成高級中學

基金用途－高中及高職教育計畫明細表

中華民國108年度

單位：新臺幣元

前年度 決算數	上年度 預算數	科 目	本 年 度 預 算 數	說 明
2,015,811	1,844,063	一般服務費	1,876,360	較上年度預算數1,844,063元，增加32,297元。
119,048	138,464	佣金、匯費、經理費及手續費	136,700	
			56,700	委託超商代收學雜費手續費，1575人*2學期*18元。
			80,000	委託合作社代辦教科書發放作業管理費(收支對列)。
759,140	986,882	外包費	1,010,672	
			777,440	游泳池救生員外包費，2人*10月*38,872元。
			233,232	暑期泳訓班游泳池救生員外包費，3人*2月*38,872元。
832,684	404,717	計時與計件人員酬金	414,988	
			37,131	游泳池救生員年終獎金1人。
			18,180	提撥游泳池救生員退休金，1人*10月*1,818元。
			297,050	游泳池救生員薪津，1人*10月*29,705元。
			36,360	分擔游泳池救生員勞保及健保費，1人*10月*3,636元。
			1,314	提撥暑期泳訓班工讀生勞退準備金1人(收支對列)。
			22,400	暑期泳訓班工讀生薪津，160小時*140元(收支對列)。
			2,553	分擔暑期泳訓班工讀生勞保及健保費，1人*1月*2553元(收支對列)。
304,939	314,000	體育活動費	314,000	
			4,000	文康活動費，本校編列專任學務創新人力人員2人，每人編列2,000元(新增)。
			280,000	文康活動費，本校編列教職員140人，每人編列2,000元。
			2,000	文康活動費，本校編列教職員1人，每人編列2,000元。
			26,000	文康活動費，本校編列教職員13人，每人編列2,000元。
			2,000	文康活動費，本校編列專任輔導人員1人，

臺北市地方教育發展基金－臺北市立育成高級中學

基金用途－高中及高職教育計畫明細表

中華民國108年度

單位：新臺幣元

前年度 決算數	上年度 預算數	科 目	本 年 度 預 算 數	說 明
6,497,853	5,667,320	專業服務費	6,620,520	每人編列2,000元。 較上年度預算數5,667,320元，增加953,200元。
5,673,673	4,894,000	講課鐘點、稿費、出席審查及查詢費	5,917,200	54,400 輔導外聘專家個案諮詢鐘點費。 57,600 分組活動外聘鐘點費。 60,000 採購案件外聘專家學者出席費(收支對列)。 7,200 資源班教材編輯費。 11,000 體育班授課鐘點費(體育班業務費)。 27,200 高中職課程與教學前瞻計畫內聘講座鐘點費。 49,600 高中職課程與教學前瞻計畫外聘講座鐘點費。 112,000 高中職課程與教學前瞻計畫課程實驗教師授課講座鐘點費。 22,000 高中職課程與教學前瞻計畫會議出席費。 8,000 課後社團活動外聘講師鐘點費。 22,400 性別平等教育宣導活動外聘講師鐘點費。 3,200 小田園教育體驗學習內聘教師鐘點費。 3,200 小田園教育體驗學習外聘教師鐘點費。 12,000 教師專業成長研習外聘講師鐘點費。 33,600 教師專業成長研習外聘講師鐘點費。 6,400 高中人權、法治、品德教育外聘講師鐘點費。 7,200 高中冬夏令營內聘講師鐘點費。 1,200 高中冬夏令營教師授課鐘點費。 160,000 暑期泳訓班教練授課鐘點費(收支對列)。 6,400 運用捐款辦理各項課程外聘講座鐘點費等。 1,977,250 課後輔導教師授課鐘點費(收支對列)。 1,023,000 暑期輔導教師授課鐘點費(收支對列)。 55,000 補救教學教師授課鐘點費(收支對列)。 2,197,350 重補修學分教師授課鐘點費(收支對列)。
86,800	69,200	委託檢驗(定)試驗認證費	69,200	

臺北市地方教育發展基金－臺北市立育成高級中學

基金用途－高中及高職教育計畫明細表

中華民國108年度

單位：新臺幣元

前年度 決算數	上年度 預算數	科 目	本 年 度 預 算 數	說 明
			19,200	飲水機水質檢驗費，16臺*1,200元。
			50,000	消防安全檢測費(收支對列)。
59,130	89,920	試務甄選費	59,920	
			38,920	教師甄選試務費用(收支對列)。
			21,000	體育班甄選試務費用(收支對列)。
176,630	80,000	電腦軟體服務費	40,000	
			40,000	高中職課程與教學前瞻計畫所需教學軟體等費用。
501,620	534,200	其他專業服務費	534,200	
			534,200	場地開放之校園安全機械定點、機動巡邏等保全費用(收支對列)。
4,486,554	5,224,680	材料及用品費	5,420,000	
1,341,648	1,775,858	使用材料費	1,846,898	較上年度預算數1,775,858元，增加71,040元。
				。
1,341,648	1,775,858	設備零件	1,846,898	
			288,000	改善汰換中等學校普通教室學生課桌椅，180套*1,600元(新增)。
			200,000	教學所需事務用具，2學期*100,000元(收支對列)。
			164,338	家事烹飪、物理、生化等用具，2學期*82,169元(收支對列)。
			56,000	體育班教學訓練器材(體育班業務費)。
			8,930	推車60*120cm，1張(總務處，班級設備)(新增)。
			12,000	推車60*90cm，2張*6,000元(總務處，班級設備)(新增)。
			3,150	電子鐘1臺(學務處，班級設備)(新增)。
			30,000	諮商室討論椅，6張*5,000元(輔導室，班級設備)(新增)。
			4,500	微波爐1臺(特教設備，班級設備)(新增)。
			4,000	食物料理機1臺(特教設備，班級設備)(新增)。
				。
			2,500	手提音響1臺(特教設備，班級設備)(新增)。
			5,000	吸塵器1臺(特教設備，班級設備)(新增)。
			20,000	手提式摺疊桌，10張*2,000元(總務處，班級

臺北市地方教育發展基金－臺北市立育成高級中學

基金用途－高中及高職教育計畫明細表

中華民國108年度

單位：新臺幣元

前年度 決算數	上年度 預算數	科 目	本 年 度 預 算 數	說 明
				設備)(新增)。
			32,000	諮商室沙發椅，4張*8,000元(輔導室，班級設備)(新增)。
			10,000	運動會各項競賽用體育器具等。
			140,000	高中職課程與教學前瞻計畫所需設備零件費。
			60,800	小田園教育體驗學習手工鋸、栽培盆、棚架、防蟲網等工具。
			294,340	學生電腦課程用耗材及零組件等，2學期*147,170元(收支對列)。
			206,900	教科書籍作業管理所需用具(收支對列)。
			14,440	課後輔導所需各項物品(收支對列)。
			260,000	重補修學分所需各項物品等(收支對列)。
			30,000	程式設計教學用材料30套*1000元(新增)。
3,144,906	3,448,822	用品消耗	3,573,102	較上年度預算數3,448,822元，增加124,280元。
				。
687,648	782,390	辦公(事務)用品	707,790	
			300,000	教學用之文具用品及紙張等(收支對列)。
			550	資源班教學文具紙張等。
			90,200	高中職課程與教學前瞻計畫辦公用品費。
			380	性別平等教育宣導活動資料夾、文具等，2學期*190元。
			1,660	教師專業成長研習用紙張、文具等。
			5,000	補救教學文具紙張等(收支對列)。
			60,000	暑期輔導文具紙張等(收支對列)。
			180,000	課後輔導使用文具紙張等(收支對列)。
			50,000	重補修學分文具紙張等(收支對列)。
			20,000	中等學校市長獎頒獎典禮所需辦公事務用品。
104,472	155,600	報章雜誌	115,600	
			106,000	報章雜誌訂閱等，2學期*53,000元(收支對列)。
			9,600	運用捐款辦理讀書會所需書籍等。
364,030	267,752	農業與園藝用品及環境美化費	517,752	

臺北市地方教育發展基金－臺北市立育成高級中學

基金用途－高中及高職教育計畫明細表

中華民國108年度

單位：新臺幣元

前年度 決算數	上年度 預算數	科 目	本 年 度 預 算 數	說 明
			267,752	校園美化綠化環境費用，2學期*133,876元(收支對列)。
			250,000	綠屋頂計畫植栽、培養土、肥料等園藝資材(教育局移列)。
36,400	80,000	服裝	80,000	
			80,000	北市市長盃校際游泳接力賽工作人員服裝，200件*400元(含印字)。
4,778		食品		
44,257	50,000	醫療用品(非醫療院所使用)	50,000	
			50,000	保健醫療、清潔等用具，2學期*25,000元(收支對列)。
1,903,321	2,113,080	其他用品消耗	2,101,960	
			4,000	學生輔導活動用逾時誤餐費用，50人次* 80元。
			6,000	學生輔導活動用相關材料，2學期*3,000元。
			83,000	衛生清潔用品、消毒藥水等器材，2學期*41,500元(收支對列)。
			180,000	專用垃圾袋，72箱*2,500元(收支對列)。
			367,000	教學用物理、化學、生物、體育、衛生、家事及健康促進等材料，2學期*183,500元(收支對列)。
			80,000	教職員工因公外出或辦理活動等逾時誤餐費用，1000人次* 80元(收支對列)。
			111,000	敬師活動費，185人*600元(新增)。
			20,000	多媒體教學公播版影片(收支對列)。
			4,800	辦理資源班活動等逾時誤餐費用，60人次* 80元。
			13,820	資源班教學材料費，1班*1年*13,820元。
			155,500	電腦耗材(電腦專案計畫)。
			233,040	體育班學生參賽逾時誤餐費用，2913人次* 80元(體育班業務費)。
			36,660	體育班訓練、比賽雜項支出(體育班業務費)。
			12,000	辦理運動會各項競賽活動等逾時誤餐費用，150人次* 80元。

臺北市地方教育發展基金－臺北市立育成高級中學

基金用途－高中及高職教育計畫明細表

中華民國108年度

單位：新臺幣元

前年度 決算數	上年度 預算數	科 目	本 年 度 預 算 數	說 明
			52,400	運動會各項競賽用球、獎牌、錦旗及場地布置等。
			130,000	高中職課程與教學前瞻計畫所需其他材料及用品費。
			60,000	高中職課程與教學前瞻計畫會議逾時誤餐費用，750人次* 80元。
			25,000	課後社團活動社團服裝租用、清洗等雜項支出，2學期*12,500元。
			22,800	小田園教育體驗學習苗栽、培養土、有機肥料等園藝資材。
			2,000	教師專業成長研習工作人員逾時誤餐費用，25人次* 80元。
			21,550	高中冬夏令營活動材料等雜支。
			880	暑期泳訓班招生等雜支(收支對列)。
			7,360	暑期泳訓班游泳池水質清潔消毒用消毒劑，32班*230元(收支對列)。
			9,600	辦理教師甄選等逾時誤餐費用，120人次* 80元(收支對列)。
			4,400	體育班各項目甄選、測驗之耗材性器材等(收支對列)。
			9,600	辦理體育班甄選等逾時誤餐費用，120人次* 80元(收支對列)。
			12,000	辦理教科書籍工作人員逾時誤餐費用，150人次* 80元(收支對列)。
			23,400	中等學校市長獎頒獎典禮雜支。
			233,400	中等學校市長獎頒獎典禮會場布置、攝影、茶水等。
			92,000	中等學校市長獎頒獎典禮得獎學校領隊、學生餐盒，1150人次* 80元。
			28,000	中等學校市長獎頒獎典禮辦理相關會議及活動工作人員逾時誤餐費用，350人次* 80元。
			5,950	北市市長盃校際游泳接力賽雜支等。
			4,800	辦理臺北市市長盃校際游泳接力賽活動等逾時誤餐費用，60人次* 80元。
			33,600	北市中等學校運動會工作人員場地布置逾

臺北市地方教育發展基金－臺北市立育成高級中學

基金用途－高中及高職教育計畫明細表

中華民國108年度

單位：新臺幣元

前年度 決算數	上年度 預算數	科 目	本 年 度 預 算 數	說 明
				時誤餐費用，420人次* 80元。
			16,400	北市中等學校運動會工作人員場地布置茶水等雜支。
99,200	358,000	租金、償債、利息及相關手續費	366,000	
94,400	353,200	交通及運輸設備租金	352,560	較上年度預算數353,200元，減少640元。
94,400	353,200	車租	352,560	
			35,200	學生參賽等租車費(收支對列)。
			70,000	體育班參賽用車租(體育班業務費)。
			112,000	高中職課程與教學前瞻計畫車租費用。
			9,360	課後社團活動公演用車租。
			10,000	運用捐款辦理各項活動所需車租。
			16,000	中等學校市長獎頒獎典禮工作人員、表演人員遊覽車租賃。
			100,000	北市中等學校運動會工作人員往返比賽場地車租。
4,800	4,800	雜項設備租金	13,440	較上年度預算數4,800元，增加8,640元。
4,800	4,800	雜項設備租金	13,440	
			8,640	悠遊卡刷卡機月租費，3臺*12月*240元(新增)。
			4,800	電錶月租費，12月*400元(收支對列)。
74,039	85,000	稅捐及規費(強制費)	85,000	
53,030	52,000	土地稅	52,000	較上年度預算數52,000元，無增減。
53,030	52,000	一般土地地價稅	52,000	
			52,000	體育館場地開放土地地價稅(收支對列)。
	33,000	房屋稅	33,000	較上年度預算數33,000元，無增減。
	33,000	一般房屋稅	33,000	
			33,000	體育館場地開放房屋稅(收支對列)。
21,009		規費		
21,009		未足額進用身障人員差額補助費		
751,302	2,373,500	會費、捐助、補助、分攤、照護、救濟與交流活動費	2,373,000	
128,210	173,500	捐助、補助與獎助	173,000	較上年度預算數173,500元，減少500元。
128,210	173,500	獎助學員生給與	173,000	
			10,000	獎勵學生獎助金等，2學期*5,000元(收支對列)

臺北市地方教育發展基金－臺北市立育成高級中學

基金用途－高中及高職教育計畫明細表

中華民國108年度

單位：新臺幣元

前年度 決算數	上年度 預算數	科 目	本 年 度 預 算 數	說 明
				列)。
			10,000	教育關懷獎每校推薦1名學生獎助金。
			21,500	高中職課程與教學前瞻計畫獎助弱勢學生協助計畫執行費用，43人次*500元。
			120,000	優秀學生獎學金，60班*2學期* 1,000元。
			11,500	運用捐款發放學生獎助金等。
623,092	2,200,000	補貼、獎勵、慰問、照護與救濟	2,200,000	較上年度預算數2,200,000元，無增減。
623,092	2,200,000	其他補貼、獎勵、慰問、照護與救濟	2,200,000	
633,977	1,204,200	其他	1,179,000	清寒學生餐費補助，200人*200日*55元。
633,977	1,204,200	其他支出	1,179,000	較上年度預算數1,204,200元，減少25,200元。
633,977	1,204,200	其他	1,179,000	
			20,000	獎勵學生用獎品等，2學期*10,000元(收支對列)。
			274,000	體育班學生參賽住宿費，685天*400元(體育班業務費)。
			80,300	體育班學生參賽報名費(體育班業務費)。
			4,100	運動會各項競賽獎品、雜支等。
			500,000	高中職課程與教學前瞻計畫參訪交流費用。
			83,100	高中職課程與教學前瞻計畫所需其他支出項目。
			192,000	班級自治費，1,920人*2學期*50元。
			13,500	高中人權、法治、品德教育活動用獎品、雜支等，2學期*6,750元。
			12,000	運用捐款辦理各項活動所需學生獎品等。

臺北市地方教育發展基金－臺北市立育成高級中學

基金用途－一般行政管理計畫明細表

中華民國108年度

單位：新臺幣元

前年度 決算數	上年度 預算數	科 目	本 年 度 預 算 數	說 明
29,536,343	29,839,286	合計	29,788,000	
28,009,974	27,988,126	用人費用	27,457,000	
18,928,029	18,840,000	正式員額薪資	18,480,000	較上年度預算數18,840,000元，減少360,000元。
17,672,345	17,376,000	職員薪金	17,376,000	17,376,000 教職員28人薪金(詳用人費用彙計表)。
1,255,684	1,464,000	工員工資	1,104,000	1,104,000 工員3人工資(詳用人費用彙計表)。
370,118	890,974	超時工作報酬	817,768	較上年度預算數890,974元，減少73,206元。
370,118	890,974	加班費	817,768	724,801 不休假出勤加班費。 21,927 校園安全校內同仁例假日人力支援。 71,040 工作人員加班費(統籌業務費)。
4,292,055	4,178,000	獎金	4,103,000	較上年度預算數4,178,000元，減少75,000元。
2,042,876	1,823,000	考績獎金	1,793,000	1,793,000 依考績法規定核發之獎金。
2,249,179	2,355,000	年終獎金	2,310,000	2,310,000 依規定於年節加發之獎金。
1,745,697	1,624,080	退休及卹償金	1,595,280	較上年度預算數1,624,080元，減少28,800元。
1,554,069	1,506,960	職員退休及離職金	1,506,960	1,506,960 提撥退撫基金。
191,628	117,120	工員退休及離職金	88,320	88,320 提撥勞工退休準備金。
2,674,075	2,455,072	福利費	2,460,952	較上年度預算數2,455,072元，增加5,880元。
1,850,890	1,644,192	分擔員工保險費	1,602,072	1,602,072 分擔公保、勞保、健保費。
315,190	362,880	員工通勤交通費	362,880	45,360 員工上下班交通費，6人*12月*1段630元。 317,520 員工上下班交通費，21人*12月*2段630元。
507,995	448,000	其他福利費	496,000	496,000 休假旅遊補助費。
1,254,481	1,313,800	服務費用	1,793,000	

臺北市地方教育發展基金－臺北市立育成高級中學

基金用途－一般行政管理計畫明細表

中華民國108年度

單位：新臺幣元

前年度 決算數	上年度 預算數	科 目	本 年 度 預 算 數	說 明
	11,400	郵電費	11,400	較上年度預算數11,400元，無增減。
	11,400	電話費	11,400	
			11,400	校園安全保全專線電話費用等，12月*950元。
411,457	496,000	一般服務費	926,000	較上年度預算數496,000元，增加430,000元。
355,200	432,000	外包費	864,000	
			864,000	職工(技工工友)業務外包費，2人*12月*36,000元。
56,257	64,000	體育活動費	62,000	
			62,000	文康活動費，本校編列教職員28人，工員3人，合計31人，每人編列2,000元。
663,024	626,400	專業服務費	675,600	較上年度預算數626,400元，增加49,200元。
663,024	626,400	其他專業服務費	675,600	
			675,600	校園安全機械定點、機動巡邏等保全費用。
180,000	180,000	公共關係費	180,000	較上年度預算數180,000元，無增減。
180,000	180,000	公共關係費	180,000	
			180,000	校長特別費，12月*15,000元。
268,088	533,560	材料及用品費	534,000	
268,088	533,560	用品消耗	534,000	較上年度預算數533,560元，增加440元。
268,088	533,560	辦公(事務)用品	534,000	
			440	配合預算編列至千元，增列進位數440元。
			533,560	統籌業務費計算如下：普通班54班、體育班6班，1,290元*15班*12月=232,200元，810元*15班*12月=145,800元，640元*30班*12月=230,400元，以上合計608,400元，除依實際需求移列加班費71,040元及會費3,800元外，其餘如列數。
3,800	3,800	會費、捐助、補助、分攤、照護、救濟與交流活動費	4,000	
3,800	3,800	會費	4,000	較上年度預算數3,800元，增加200元。
3,800	3,800	職業團體會費	4,000	
			2,000	護理師2人公會會費(統籌業務費)。
			1,800	營養師1人公會會費(統籌業務費)。

臺北市地方教育發展基金－臺北市立育成高級中學

基金用途－一般行政管理計畫明細表

中華民國108年度

單位：新臺幣元

前年度 決算數	上年度 預算數	科 目	本 年 度 預 算 數	說 明
			200	配合預算編列至千元，增列進位數200元。

臺北市地方教育發展基金－臺北市立育成高級中學

基金用途－建築及設備計畫明細表

中華民國108年度

單位：新臺幣元

前年度 決算數	上年度 預算數	科 目	本 年 度 預 算 數	說 明
20,474,592	35,468,987	合計	14,213,000	
20,474,592	35,468,987	購建固定資產、無形資產及非理財 目的之長期投資	14,213,000	
11,030,168	13,579,960	購建固定資產	6,257,000	
11,030,168	13,579,960	一般建築及設備計畫	6,257,000	
		烹飪教室工程	28,000	
		購置雜項設備	28,000	
			28,000	新購中島型排油煙機1臺(烹飪 教室工程移列)。
		高中職課程與教學前瞻	1,500,000	
		購置機械及設備	676,500	
			425,000	新購攝影系統組1組(前瞻計畫) 。
			136,500	新購中階伺服器1部(前瞻計畫) 。
			115,000	新購導播控制系統組1組(前瞻 計畫)。
		購置交通及運輸設備	416,000	
			416,000	新購音響系統組1組(前瞻計畫) 。
		購置雜項設備	407,500	
			135,000	新購背景綠幕組1組(前瞻計畫) 。
			272,500	新購燈光系統組1組(前瞻計畫) 。
		班級設備	615,000	
		購置機械及設備	102,000	
			22,000	新購教室投影機1臺。
			80,000	汰舊換新自動心臟電擊器 (AED)1組。
		購置交通及運輸設備	43,000	
			15,000	新購音效控制器1組。
			28,000	新購視聽教室喇叭擴大機1臺 。
		購置雜項設備	470,000	
			25,000	新購電子鐘1臺(可偵測水溫及 顯示水溫)。

臺北市地方教育發展基金－臺北市立育成高級中學

基金用途－建築及設備計畫明細表

中華民國108年度

單位：新臺幣元

前年度 決算數	上年度 預算數	科 目	本 年 度 預 算 數	說 明
			10,000	新購學生辦理活動用烘衣機1臺。
			20,000	新購學生辦理活動用洗衣機1臺。
			10,000	新購碎紙機1臺。
			10,000	新購和室桌1張。
			25,110	新購除溼機1臺(16~31坪)。
			180,000	新購組合桌及椅，12組*15,000元。
			52,000	新購二層開閉式白板，2組*26,000元。
			122,890	新購圖書。
			15,000	新購小圓桌椅1組。
		資訊設備	3,636,000	
		購置機械及設備	3,636,000	
			3,025,000	汰舊換新個人電腦121部*25,000元(電腦專案計畫)。
			300,000	新購平板電腦25臺*12,000元(電腦專案計畫)。
			311,000	汰舊換新網路及資訊周邊設備(電腦專案計畫)。
11,030,168	13,579,960	校園設備		
6,883,019	10,262,200	購置機械及設備		
2,012,625		購置交通及運輸設備		
2,134,524	3,317,760	購置雜項設備		
		專科教室環境改善工程	478,000	
		購置機械及設備	55,500	
			55,500	汰舊換新化學實驗室耐腐蝕風機1臺(專科教室環境改善工程移列)。
		購置雜項設備	422,500	
			42,500	汰舊換新化學實驗室教師單水槽實驗桌1臺(專科教室環境改善工程移列)。
			380,000	汰舊換新化學實驗室多邊形學生實驗桌，5臺*76,000元(雙水槽)(專科教室環境改善工程移

臺北市地方教育發展基金－臺北市立育成高級中學

基金用途－建築及設備計畫明細表

中華民國108年度

單位：新臺幣元

前年度 決算數	上年度 預算數	科 目	本 年 度 預 算 數	說 明
				列)。
36,000	36,000	購置無形資產	36,000	
36,000	36,000	一般建築及設備計畫	36,000	
36,000	36,000	資訊設備	36,000	
36,000	36,000	購置電腦軟體	36,000	電腦教學軟體費(電腦專案計畫)。
			36,000	
9,408,424	21,853,027	遞延支出	7,920,000	
9,408,424	21,853,027	一般建築及設備計畫	7,920,000	
		班級油漆電扇修建工程	3,100,000	
		遞延修繕房屋建築支出	3,100,000	
			2,870,833	一、施工費
			2,870,833	施工費。
			172,250	二、委託技術服務費(總包價法)。
			56,917	三、工程管理費(依施工費約2%提列)。
		烹飪教室工程	1,472,000	
		遞延修繕房屋建築支出	1,472,000	
			1,350,459	一、施工費
			1,350,459	施工費。
			94,532	二、委託技術服務費(總包價法)。
			27,009	三、工程管理費(依施工費約2%提列)。
		視聽教室暨音樂教室改善工程	1,132,000	
		遞延修繕房屋建築支出	1,132,000	
			1,038,800	一、施工費
			1,038,800	施工費。
			72,716	二、委託技術服務費(總包價法)。
			20,484	三、工程管理費(依施工費約2%提列)。
		專科教室環境改善工程	2,216,000	
		遞延修繕房屋建築支出	2,216,000	
			2,052,110	一、施工費

臺北市地方教育發展基金－臺北市立育成高級中學

基金用途－建築及設備計畫明細表

中華民國108年度

單位：新臺幣元

前年度 決算數	上年度 預算數	科 目	本 年 度 預 算 數	說 明
			2,052,110	施工費。
			123,127	二、委託技術服務費(總包價 法)。
			40,763	三、工程管理費(依施工費約 2%提列)。
9,408,424	21,853,027	校園整修工程		
9,408,424	20,236,915	遞延修繕房屋建築支出		
	1,616,112	其他遞延支出		

本 頁 空 白

預 算 參 考 表

臺北市地方教育發展基金－臺北市立育成高級中學

預計平衡表

中華民國108年12月31日

單位：新臺幣千元

106年(前年) 12月31日 決算數	科 目	108年12月31日 預計數	107年12月31日 預計數	比較增減(-)
4,756,979	資產合計	4,753,015	4,752,651	364
4,756,979	資產	4,753,015	4,752,651	364
23,614	流動資產	19,651	19,287	364
22,574	現金	18,611	18,247	364
22,574	銀行存款	18,611	18,247	364
40	應收款項	40	40	
40	其他應收款	40	40	
1,000	預付款項	1,000	1,000	
1,000	預付費用	1,000	1,000	
5,337	投資、長期應收款項、貸墊款及準備金	5,337	5,337	
5,337	準備金	5,337	5,337	
2,798	退休及離職準備金	2,798	2,798	
2,539	其他準備金	2,539	2,539	
4,728,027	其他資產	4,728,027	4,728,027	
4,728,027	什項資產	4,728,027	4,728,027	
406	暫付及待結轉帳項	406	406	
4,727,621	代管資產	4,727,621	4,727,621	
4,756,979	負債及基金餘額合計	4,753,015	4,752,651	364
4,749,711	負債	4,749,711	4,749,711	
17,200	流動負債	17,200	17,200	
16,124	應付款項	16,124	16,124	
15,966	應付代收款	15,966	15,966	
	應付費用			
158	其他應付款	158	158	
1,076	預收款項	1,076	1,076	
1,076	預收收入	1,076	1,076	
4,732,511	其他負債	4,732,511	4,732,511	
4,732,511	什項負債	4,732,511	4,732,511	
2,092	存入保證金	2,092	2,092	
2,798	應付退休及離職金	2,798	2,798	
4,727,621	應付代管資產	4,727,621	4,727,621	
7,269	基金餘額	3,304	2,940	364
7,269	基金餘額	3,304	2,940	364
7,269	基金餘額	3,304	2,940	364
7,269	累積餘額	3,304	2,940	364

註：1.信託代理與保證資產(負債)前年度決算數 0 元，上年度調整後預計數 0 元，本年度預計數 0 元。2.或有資產(負債) 0 元。3.本基金自93年度起，本固定項目分開原則，將屬長期固定帳項，包括固定資產 31,136,082元、無形資產 645,612 元及長期債務 0 元等，另立帳類管理，詳資本資產及長期負債明細表。

臺北市地方教育發展基金

各項費用

中華民國

前年度 決算數	上年度 預算數	計畫別		合計	高中及高職教育計 畫
		用途別科目			
265,858,097	284,668,643	合計		273,618,000	229,617,000
218,880,316	219,717,723	用人費用		228,244,000	200,787,000
140,658,129	138,252,000	正式員額薪資		139,776,000	121,296,000
139,402,445	136,788,000	職員薪金		138,672,000	121,296,000
1,255,684	1,464,000	工員工資		1,104,000	
8,626,308	11,077,452	聘僱及兼職人員薪資		11,953,548	11,953,548
198,600	476,652	聘用人員薪金		1,352,748	1,352,748
8,427,708	10,600,800	兼職人員酬金		10,600,800	10,600,800
1,681,133	2,242,561	超時工作報酬		2,602,958	1,785,190
1,493,133	2,098,561	加班費		2,458,958	1,641,190
188,000	144,000	值班費		144,000	144,000
29,331,636	31,343,082	獎金		36,327,094	32,224,094
12,508,429	14,002,000	考績獎金		18,686,000	16,893,000
16,823,207	17,341,082	年終獎金		17,641,094	15,331,094
20,046,736	20,341,698	退休及卹償金		20,884,940	19,289,660
17,777,840	16,946,578	職員退休及離職金		20,796,620	19,289,660
2,268,896	3,395,120	工員退休及離職金		88,320	
18,536,374	16,460,930	福利費		16,699,460	14,238,508
13,256,481	11,780,340	分擔員工保險費		12,045,264	10,443,192
230,000	492,500	傷病醫藥費		490,000	490,000
1,499,539	1,684,620	員工通勤交通費		1,714,860	1,351,980
3,550,354	2,503,470	其他福利費		2,449,336	1,953,336
20,186,229	19,699,193	服務費用		21,200,000	19,407,000
6,075,950	6,286,225	水電費		6,555,228	6,555,228
5,621,442	5,121,245	工作場所電費		5,391,245	5,391,245
441,351	489,980	工作場所水費		488,983	488,983
13,157	675,000	氣體費		675,000	675,000
190,174	218,400	郵電費		220,200	208,800
66,932	55,000	郵費		55,000	55,000
123,242	163,400	電話費		163,400	152,000
		數據通信費		1,800	1,800

一 臺北市立育成高級中學

彙計表

108年度

單位：新臺幣元

一般行政管理計畫	建築及設備計畫				
29,788,000	14,213,000				
27,457,000					
18,480,000					
17,376,000					
1,104,000					
817,768					
817,768					
4,103,000					
1,793,000					
2,310,000					
1,595,280					
1,506,960					
88,320					
2,460,952					
1,602,072					
362,880					
496,000					
1,793,000					
11,400					
11,400					

臺北市地方教育發展基金

各項費用

中華民國

前年度 決算數	上年度 預算數	計畫別		合計	高中及高職教育計 畫
		用途別科目			
371,783	402,790	旅運費		402,790	402,790
327,653	269,140	國內旅費		269,140	269,140
27,810	73,650	貨物運費		73,650	73,650
16,320	60,000	其他旅運費		60,000	60,000
724,919	972,142	印刷裝訂與廣告費		892,142	892,142
724,919	972,142	印刷及裝訂費		892,142	892,142
3,055,258	2,986,653	修理保養及保固費		2,831,960	2,831,960
734,268	700,000	一般房屋修護費		700,000	700,000
894,801	946,660	機械及設備修護費		946,660	946,660
1,426,189	1,339,993	雜項設備修護費		1,185,300	1,185,300
	19,200	保險費		19,200	19,200
	19,200	其他保險費		19,200	19,200
2,427,268	2,340,063	一般服務費		2,802,360	1,876,360
119,048	138,464	佣金、匯費、經理費及手續費		136,700	136,700
1,114,340	1,418,882	外包費		1,874,672	1,010,672
832,684	404,717	計時與計件人員酬金		414,988	414,988
361,196	378,000	體育活動費		376,000	314,000
7,160,877	6,293,720	專業服務費		7,296,120	6,620,520
5,673,673	4,894,000	講課鐘點、稿費、出席審查及查詢費		5,917,200	5,917,200
86,800	69,200	委託檢驗(定)試驗認證費		69,200	69,200
59,130	89,920	試務甄選費		59,920	59,920
176,630	80,000	電腦軟體服務費		40,000	40,000
1,164,644	1,160,600	其他專業服務費		1,209,800	534,200
180,000	180,000	公共關係費		180,000	
180,000	180,000	公共關係費		180,000	
4,754,642	5,758,240	材料及用品費		5,954,000	5,420,000
1,341,648	1,775,858	使用材料費		1,846,898	1,846,898
1,341,648	1,775,858	設備零件		1,846,898	1,846,898
3,412,994	3,982,382	用品消耗		4,107,102	3,573,102
955,736	1,315,950	辦公(事務)用品		1,241,790	707,790
104,472	155,600	報章雜誌		115,600	115,600

一 臺北市立育成高級中學

彙計表

108年度

單位：新臺幣元

一般行政管理計畫	建築及設備計畫				
<p>926,000</p> <p>864,000</p> <p>62,000</p> <p>675,600</p> <p>675,600</p> <p>180,000</p> <p>180,000</p> <p>534,000</p> <p>534,000</p> <p>534,000</p>					

臺北市地方教育發展基金

各項費用

中華民國

前年度 決算數	上年度 預算數	計畫別		合計	高中及高職教育計 畫
		用途別科目			
364,030	267,752	農業與園藝用品及環境美化費		517,752	517,752
36,400	80,000	服裝		80,000	80,000
4,778		食品			
44,257	50,000	醫療用品(非醫療院所使用)		50,000	50,000
1,903,321	2,113,080	其他用品消耗		2,101,960	2,101,960
99,200	358,000	租金、償債、利息及相關手續費		366,000	366,000
94,400	353,200	交通及運輸設備租金		352,560	352,560
94,400	353,200	車租		352,560	352,560
4,800	4,800	雜項設備租金		13,440	13,440
4,800	4,800	雜項設備租金		13,440	13,440
20,474,592	35,468,987	購建固定資產、無形資產及非理財目的 之長期投資		14,213,000	
11,030,168	13,579,960	購建固定資產		6,257,000	
6,883,019	10,262,200	購置機械及設備		4,470,000	
2,012,625		購置交通及運輸設備		459,000	
2,134,524	3,317,760	購置雜項設備		1,328,000	
36,000	36,000	購置無形資產		36,000	
36,000	36,000	購置電腦軟體		36,000	
9,408,424	21,853,027	遞延支出		7,920,000	
9,408,424	20,236,915	遞延修繕房屋建築支出		7,920,000	
	1,616,112	其他遞延支出			
74,039	85,000	稅捐及規費(強制費)		85,000	85,000
53,030	52,000	土地稅		52,000	52,000
53,030	52,000	一般土地地價稅		52,000	52,000
	33,000	房屋稅		33,000	33,000
	33,000	一般房屋稅		33,000	33,000
21,009		規費			
21,009		未足額進用身障人員差額補助費			
755,102	2,377,300	會費、捐助、補助、分攤、照護、救濟 與交流活動費		2,377,000	2,373,000
3,800	3,800	會費		4,000	
3,800	3,800	職業團體會費		4,000	
128,210	173,500	捐助、補助與獎助		173,000	173,000

—臺北市立育成高級中學

彙計表

108年度

單位：新臺幣元

一般行政管理計畫	建築及設備計畫				
	14,213,000				
	6,257,000				
	4,470,000				
	459,000				
	1,328,000				
	36,000				
	36,000				
	7,920,000				
	7,920,000				
4,000					
4,000					
4,000					

臺北市地方教育發展基金

各項費用

中華民國

前年度 決算數	上年度 預算數	計畫別	合計	高中及高職教育計 畫
		用途別科目		
128,210	173,500	獎助學員生給與	173,000	173,000
623,092	2,200,000	補貼、獎勵、慰問、照護與救濟	2,200,000	2,200,000
623,092	2,200,000	其他補貼、獎勵、慰問、照護與救濟	2,200,000	2,200,000
633,977	1,204,200	其他	1,179,000	1,179,000
633,977	1,204,200	其他支出	1,179,000	1,179,000
633,977	1,204,200	其他	1,179,000	1,179,000

一 臺北市立育成高級中學

彙計表

108年度

單位：新臺幣元

一般行政管理計畫	建築及設備計畫				

臺北市地方教育發展基金－臺北市立育成高級中學

員工人數彙計表

中華民國108年度

單位：人

計 畫 及 項 目	上年度最高可 進用員額數	本年度 增減(-)數	本年度最高可 進用員額數	說 明
合計	189	-1	188	
高中及高職教育計畫部分	157		157	
正式職員	156	-2	154	
臨時職員	1	2	3	
一般行政管理計畫部分	32	-1	31	
正式職員	28		28	
正式工員	4	-1	3	

註：1.本校計時與計件人員酬金編列1人救生員薪資等相關費用，計38萬8,721元。

本 頁 空 白

臺北市地方教育發展基金

用人費用

中華民國

計畫及項目	合計	正式 員額 薪資	聘僱 人員 薪資	超時 工作 報酬	津貼	獎 金		
						年終獎金	考績獎金	其他
合計	228,244,000	139,776,000	1,352,748	2,602,958		17,641,094	18,686,000	
高中及高職 教育計畫	200,787,000	121,296,000	1,352,748	1,785,190		15,331,094	16,893,000	
職員薪金	121,296,000	121,296,000						
聘用人員 薪金	1,352,748		1,352,748					
兼職人員 酬金	10,600,800							
加班費	1,641,190			1,641,190				
值班費	144,000			144,000				
考績獎金	16,893,000						16,893,000	
年終獎金	15,331,094					15,331,094		
職員退休 及離職金	19,289,660							
分擔員工 保險費	10,443,192							
傷病醫藥 費	490,000							
員工通勤 交通費	1,351,980							
其他福利 費	1,953,336							
一般行政管 理計畫	27,457,000	18,480,000		817,768		2,310,000	1,793,000	
職員薪金	17,376,000	17,376,000						
工員工資	1,104,000	1,104,000						
加班費	817,768			817,768				
考績獎金	1,793,000						1,793,000	
年終獎金	2,310,000					2,310,000		
職員退休 及離職金	1,506,960							

—臺北市立育成高級中學

彙計表

108年度

單位：新臺幣元

退休及卹償金		資遣費	福 利 費					提繳費	兼任 人員 用人 費用
退休金	卹償金		分擔 保險費	傷病 醫藥費	提撥 福利金	員工通勤 交通費	其他		
20,884,940			12,045,264	490,000		1,714,860	2,449,336	10,600,800	
19,289,660			10,443,192	490,000		1,351,980	1,953,336	10,600,800	
19,289,660			10,443,192	490,000		1,351,980	1,953,336	10,600,800	
1,595,280			1,602,072			362,880	496,000		
1,506,960									

臺北市地方教育發展基金

用人費用

中華民國

計畫及項目	合計	正式 員額 薪資	聘僱 人員 薪資	超時 工作 報酬	津貼	獎 金		
						年終獎金	考績獎金	其他
工員退休 及離職金	88,320							
分擔員工 保險費	1,602,072							
員工通勤 交通費	362,880							
其他福利 費	496,000							

註：1.本表不包含臨時工員薪津。

2.本表兼任人員用人費用，係學校教職員兼課或請假代課鐘點費。3.本校外包費編列救生員外包2人(暑期泳訓班期間為3人)，計101萬672元、計時與計件人員酬金編列1人救生員薪資等相關費用，計38萬8,721元。

—臺北市立育成高級中學

彙計表

108年度

單位：新臺幣元

退休及卹償金		資遣費	福 利 費					提繳費	兼任 人員 用人 費用
退休金	卹償金		分擔 保險費	傷病 醫藥費	提撥 福利金	員工通勤 交通費	其他		
88,320			1,602,072			362,880	496,000		

臺北市地方教育發展基金

聘用及約僱

中華民國

區分及職稱	人數	擔任工作	聘用或約僱 起訖期間	薪點	年需經費
合計	3				1,829,570
聘用人員小計	3				1,829,570
專業人員	3				1,829,570
聘用人員(344)	1	輔導工作	108/1/1-108/12/31	344	693,270
聘用人員(280)	2	學務創新人力	108/1/1-108/12/31	280	1,136,300

—臺北市立育成高級中學

人員明細表

108年度

單位：新臺幣元

月					支	經費來源 及其科目
小計	折合 金額	勞保 保險費	健康 保險費	離職 儲金		
42,897	42,897					高中及高職教育計畫
34,916	34,916					高中及高職教育計畫

臺北市地方教育發展基金－臺北市立育成高級中學

單位（或計畫）成本分析表

中華民國108年度

單位：新臺幣千元

計畫別	單位	單位成本(元)或 平均利(費)率	數量	預算數	說明
合計				273,618	
高中及高職教育計畫				229,617	
一般行政管理計畫				29,788	
建築及設備計畫				14,213	

臺北市地方教育發展基金－臺北市立育成高級中學

5年來主要業務計畫分析表

中華民國108年度

單位：新臺幣千元

年度及項目	單位	數量	單位成本(元)或 平均利(費)率	金額	說明
(本)年度預算數				229,617	
高中及高職教育計畫				229,617	
(上)年度預算數				219,360	
高中及高職教育計畫				219,360	
(前)年度決算數				215,847	
高中及高職教育計畫				215,847	
(105)年度決算數				210,463	
高中及高職教育計畫				210,463	
(104)年度決算數				207,767	
高中及高職教育計畫				207,767	

臺北市地方教育發展基金－臺北市立育成高級中學

資本資產及長期負債明細表

中華民國108年度

單位：新臺幣千元

項 目	取得成本/ 舉債數	以前年度累 計折舊(耗)/ 長期投資評 價/未攤銷溢 (折)價	本 年 度 變 動				主要增減 原因說明	本年度累計折 舊(耗)/長期投 資評價變動數 /攤銷數	期末餘額
			增加		減少				
			金額	類型	金額	類型			
資產	135,651	101,630	6,293				8,533	31,782	
土地改良物	3,418	2,534					65	818	
機械及設備	70,717	51,554	4,470	增置			3,848	19,786	
交通及運輸 設備	17,544	11,594	459	增置			1,751	4,658	
雜項設備	40,564	33,308	1,328	增置			2,709	5,875	
電腦軟體	3,409	2,639	36	增置			160	646	